

KONDISI CUACA DAN HOTSPOT DI KALIMANTAN TENGAH

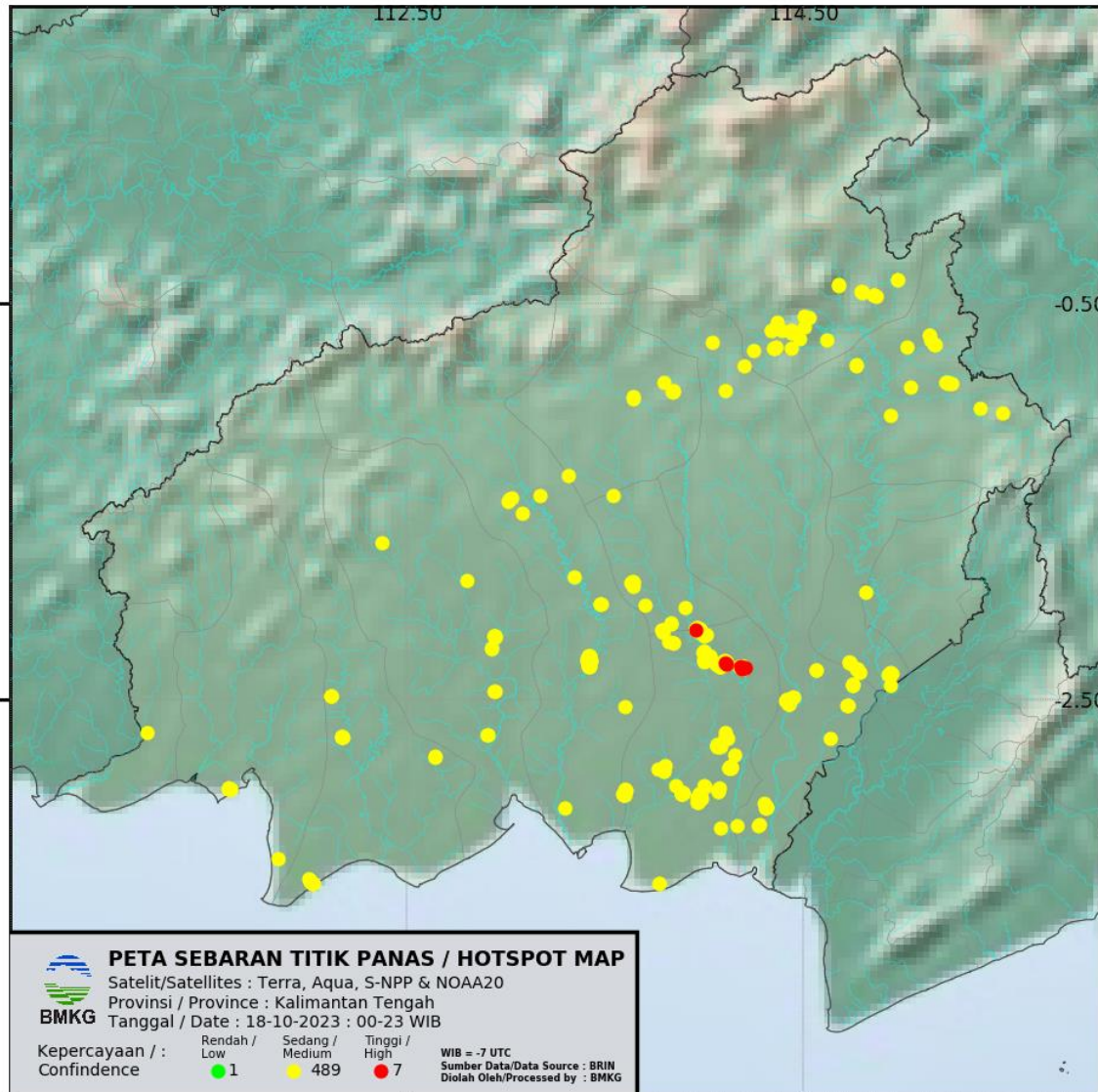
19 OKTOBER 2023
UPDATE JAM 10.30 WIB

BADAN METEOROLOGI KLIMATOLOGI DAN GEOFISIKA
STASIUN METEOROLOGI TJILIK RIWUT PALANGKA RAYA

AKUMULASI HOTSPOT DI KALIMANTAN TENGAH

TANGGAL 18 OKTOBER 2023

JAM 00 – 23 WIB = 497 TITIK





AKUMULASI HOTSPOT DI KALIMANTAN TENGAH

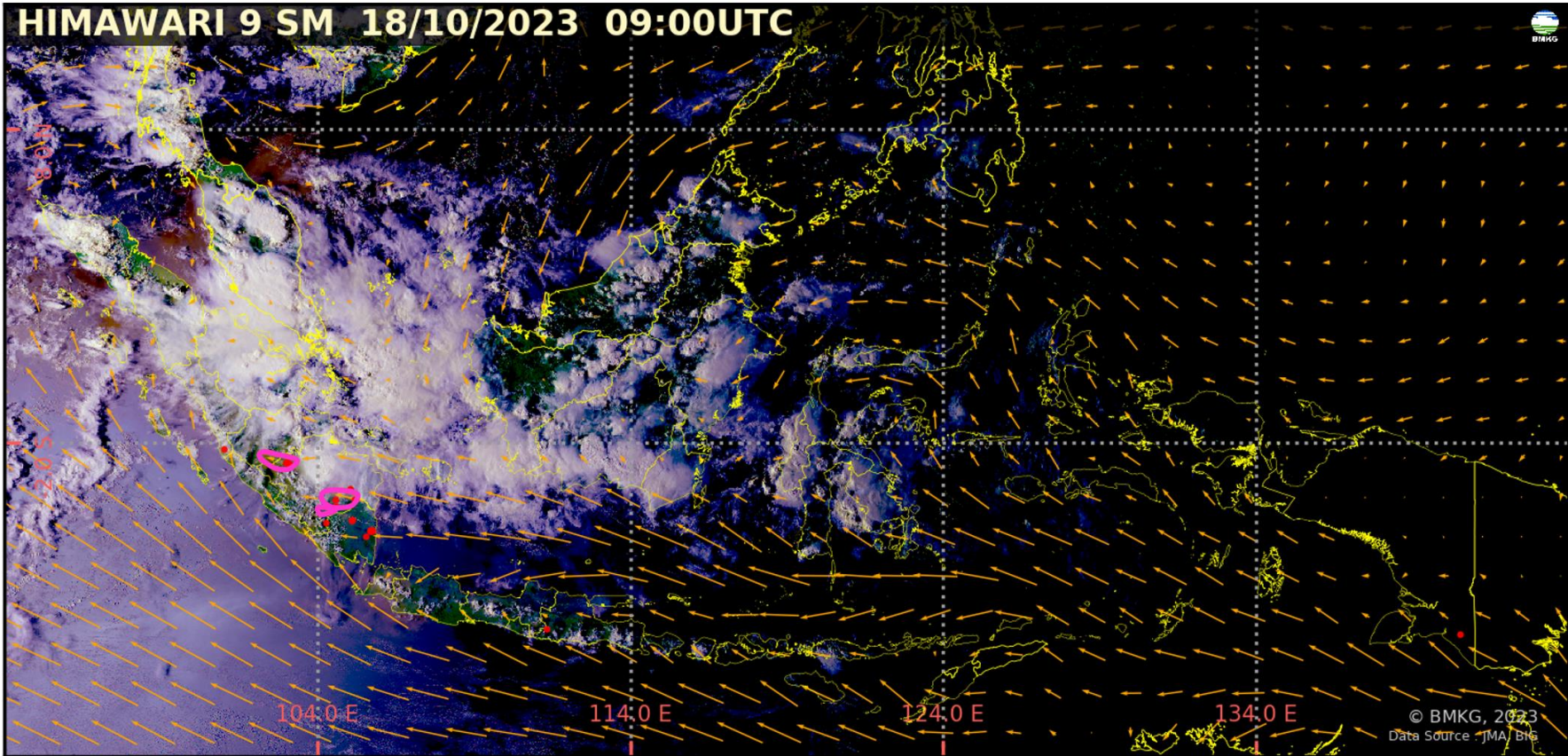
TANGGAL 18 OKTOBER 2023

Kabupaten/Kota	2023
BARITO SELATAN	22
BARITO TIMUR	0
BARITO UTARA	17
GUNUNG MAS	4
KAPUAS	37
KATINGAN	71
KOTAWARINGIN BARAT	8
KOTAWARINGIN TIMUR	13
LAMANDAU	0
MURUNG RAYA	31
PALANGKARAYA	45
PULANG PISAU	230
SERUYAN	18
SUKAMARA	1
Jumlah	497

CITRA SEBARAN ASAP WILAYAH INDONESIA

18 OKTOBER 2023 PUKUL 16.00 WIB

HIMAWARI 9 SM 18/10/2023 09:00UTC




- Terdeteksi asap di wilayah **Sumatera Selatan, dan Jambi.**
- Arah angin di Indonesia pada umumnya bertiup dari **Tenggara ke Barat Laut – Timur Laut.**

Legenda :

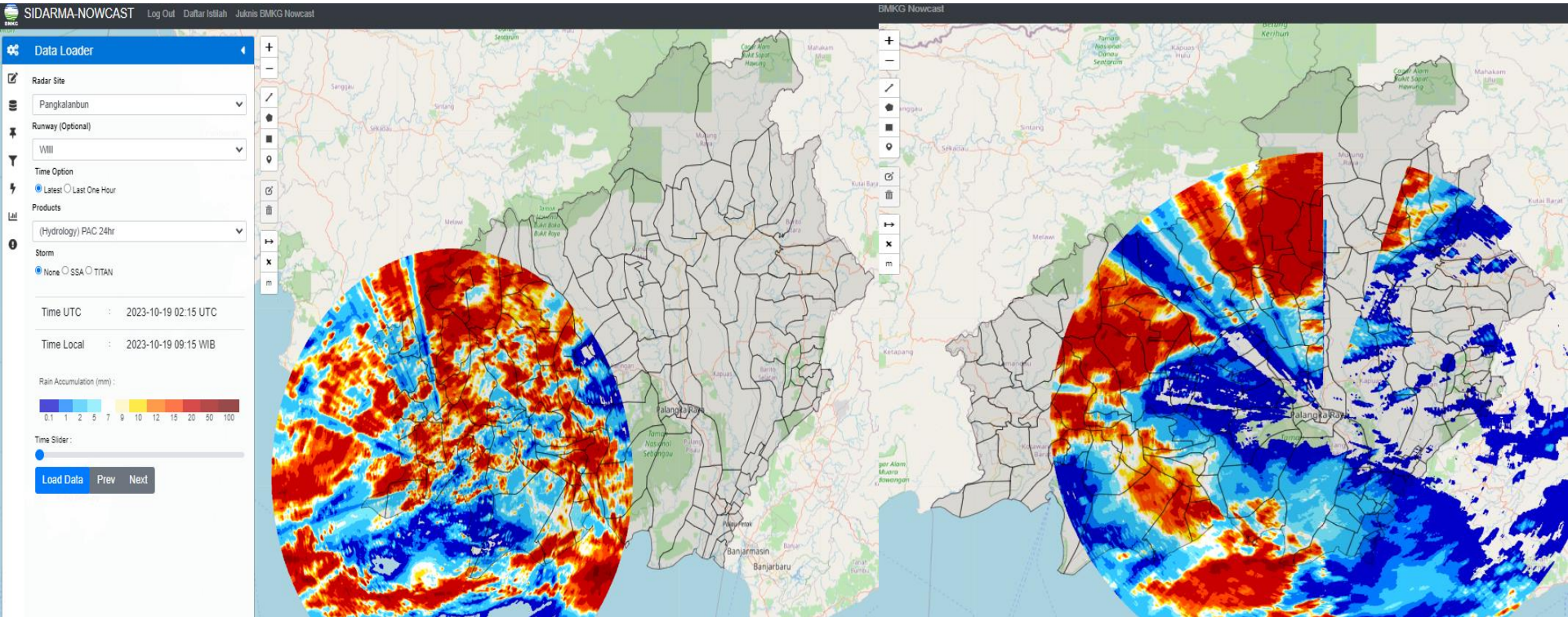
Arah dan kec. angin

- 5 knots
- 10 knots
- 15 knots
- 20 knots

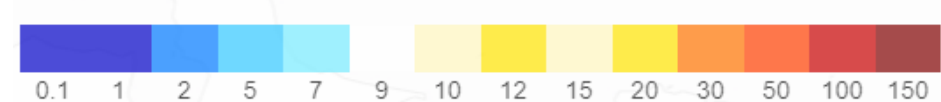
 wilayah sebaran asap

 Titik Panas
(Geohotspot)

CITRA RADAR AKUMULASI HUJAN 24 JAM TERAKHIR

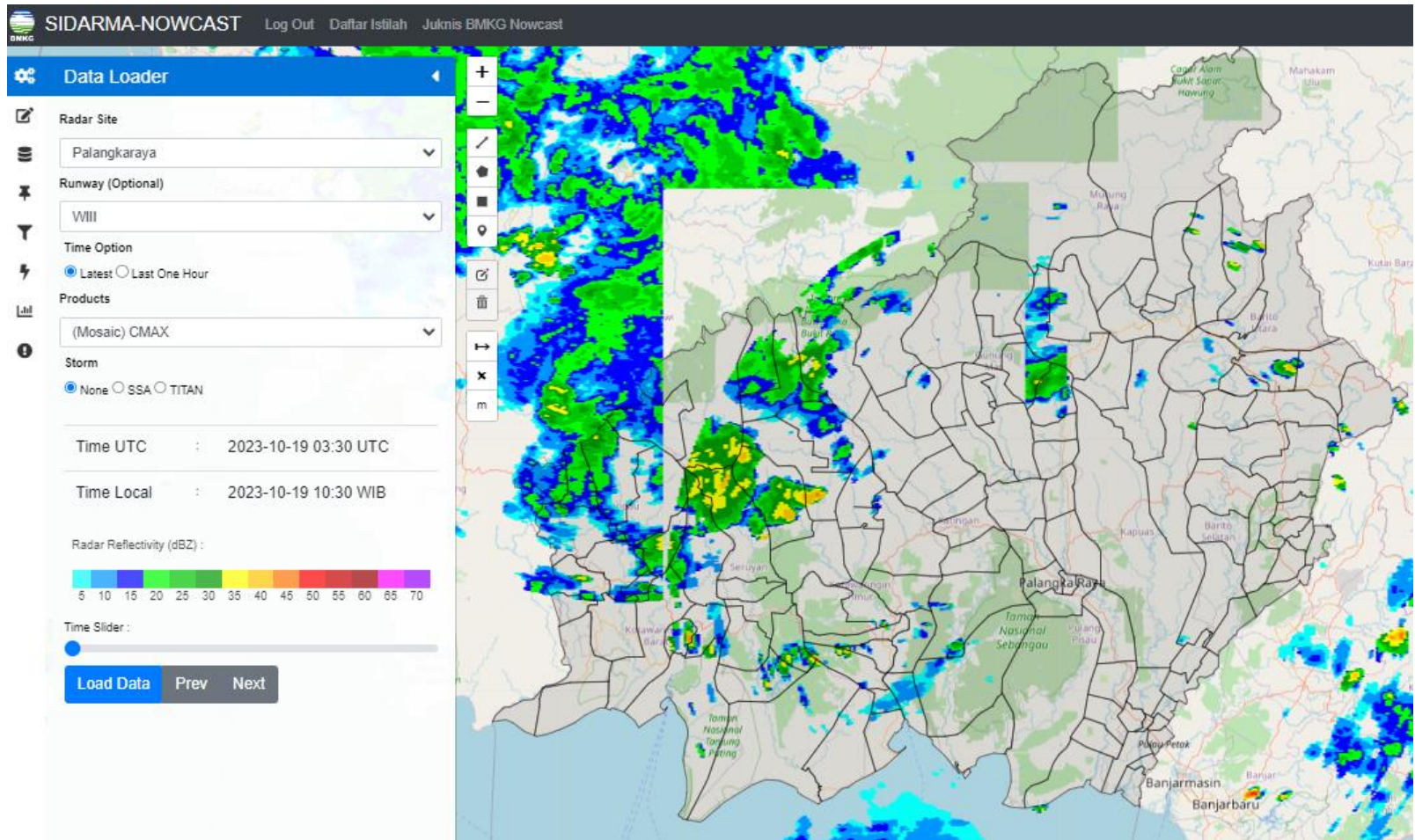


Rain Accumulation (mm) :

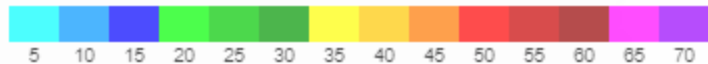


CITRA RADAR KALIMANTAN TENGAH

JAM 10.30 WIB

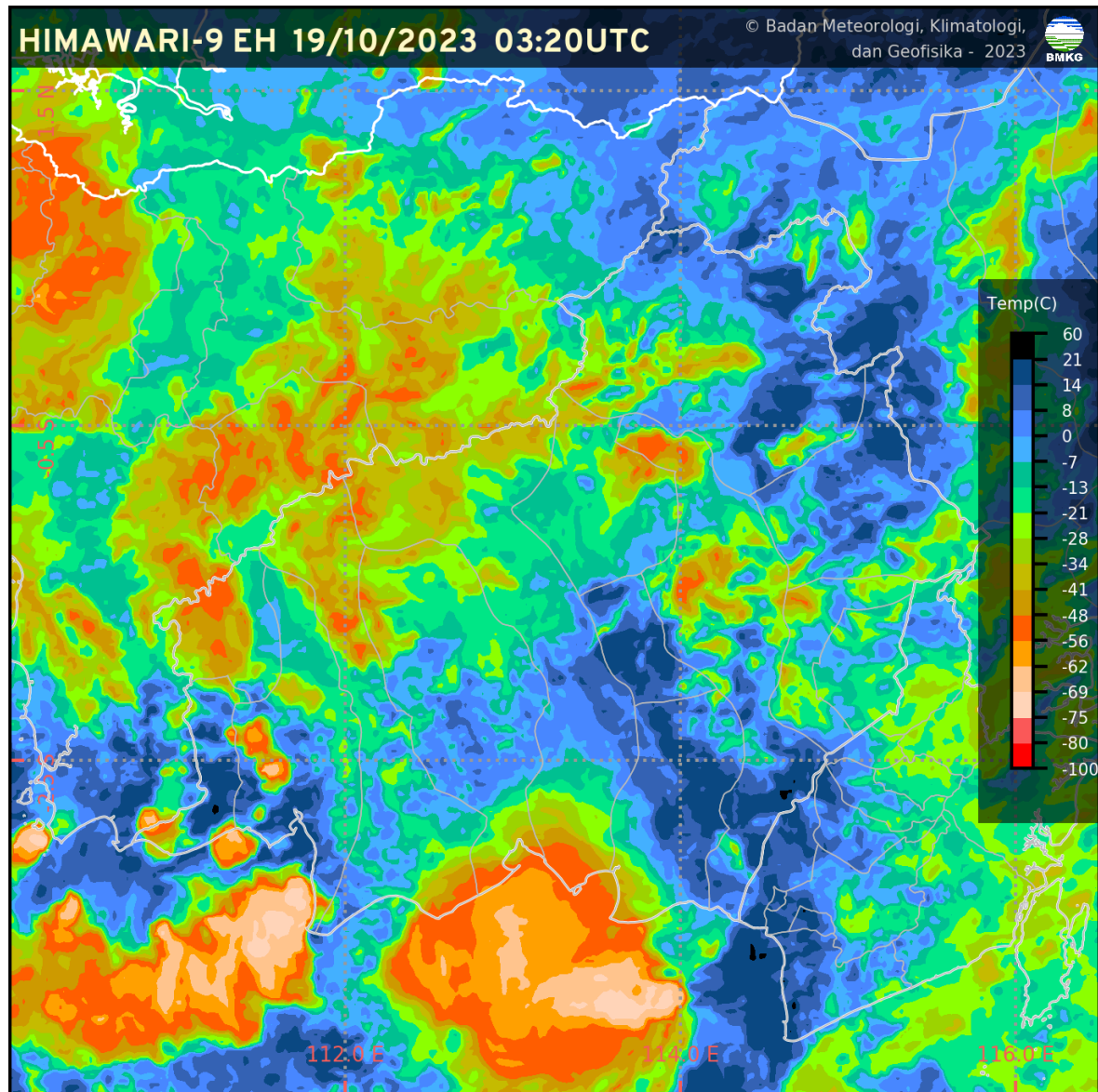


Radar Reflectivity (dBZ) :



CITRA SATELIT KALIMANTAN TENGAH

JAM 10.20 WIB



CURAH HUJAN KALTENG

CURAH HUJAN HARIAN UPT BMKG PROVINSI KALIMANTAN TENGAH					
BULAN OKTOBER 2023					
TGL	PALANGKA RAYAP	PANGKALAN BUN	SAMPIT	BUNTOK	MUARA TEWEH
1	0.0	0.0	0.0	0.0	0.0
2	0.0	0.0	0.0	0.0	0.0
3	0.0	0.0	0.0	0.0	0.0
4	0.0	0.0	0.0	0.0	0.0
5	0.0	0.0	0.0	0.0	0.0
6	0.0	TTU	50.8	0.0	0.0
7	0.0	0.0	0.0	0.0	0.0
8	0.0	0.0	37.1	98.6	0.0
9	1.0	33.4	1.7	10.8	100.9
10	TTU	27.0	0.0	40.6	1.0
11	2.2	0.0	0.0	TTU	0.0
12	0.0	0.0	0.0	0.0	0.0
13	0.0	0.0	0.0	0.0	18.9
14	0.0	0.0	0.0	0.0	13.6
15	9.6	TTU	TTU	0.0	0.8
16	0.0	0.0	0.0	1.0	7.9
17	0.0	0.0	0.0	0.0	5.0
18	0.0	1.8	TTU	TTU	0.0
19	8.2	1.7	40.2	1.0	1.0
20					
21					
22					
23					
24					
25					
26					
27					
28					
29					
30					
31					
JUMLAH	21	63.9	129.8	152	149.1



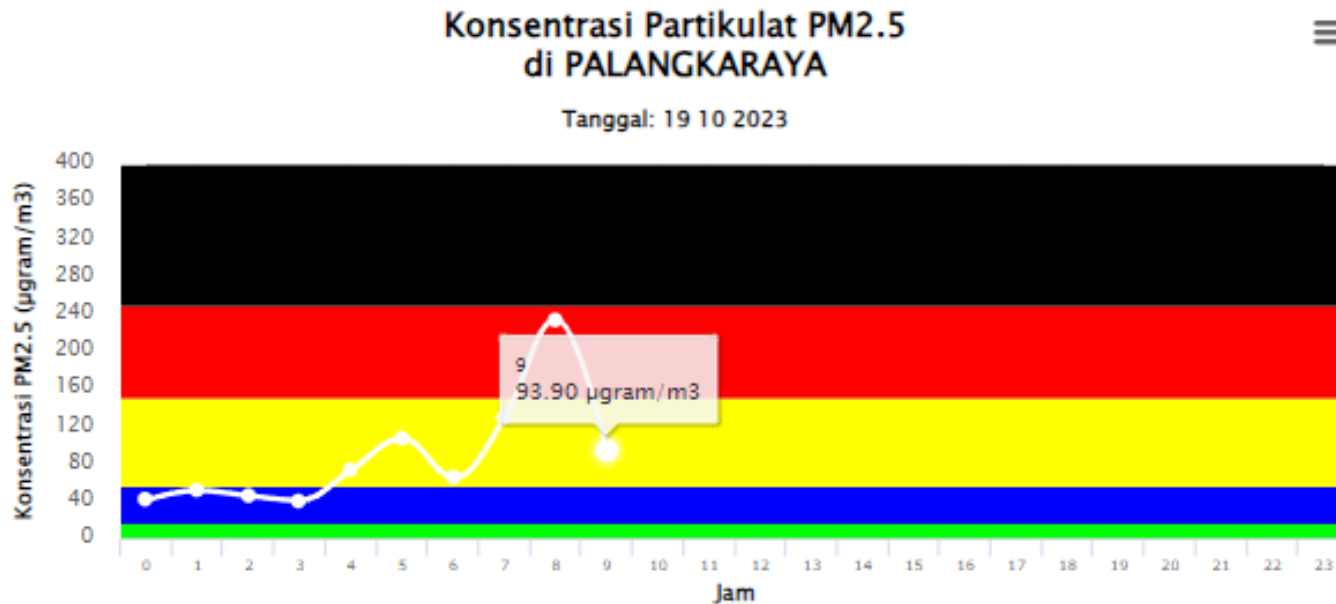
KONDISI CUACA KALIMANTAN TENGAH JAM

JAM 10.30 WIB

DATA	BMKG Palangka Raya	BMKG Pangkalan Bun	BMKG Sampit	BMKG Buntok	BMKG Muara Teweh
Arah Angin	Timur Laut	Timur Laut	Timur Laut	Utara	Barat Laut
Kecepatan Angin	8 Km/jam	12 Km/jam	6 Km/jam	12 Km/jam	10 Km/jam
Cuaca	Berawan	Berawan	Berawan, hujan tidak di stasiun	Berawan	Berawan
Jarak Pandang	8 km	7 km	7 km	8 km	7 km

Informasi Konsentrasi Partikulat (PM 2.5)

JAM 09.00 WIB

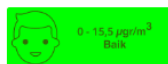


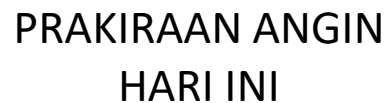
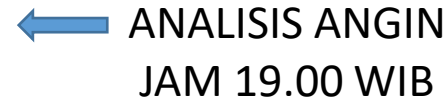
Particulate Matter (PM_{2.5}) adalah partikel udara yang berukuran lebih kecil dari atau sama dengan 2.5 µm (mikrometer).

Pengukuran konsentrasi PM_{2.5} menggunakan metode penyinaran sinar Beta (Beta Attenuation Monitoring) dengan satuan mikrogram per meter kubik (µg/m³).

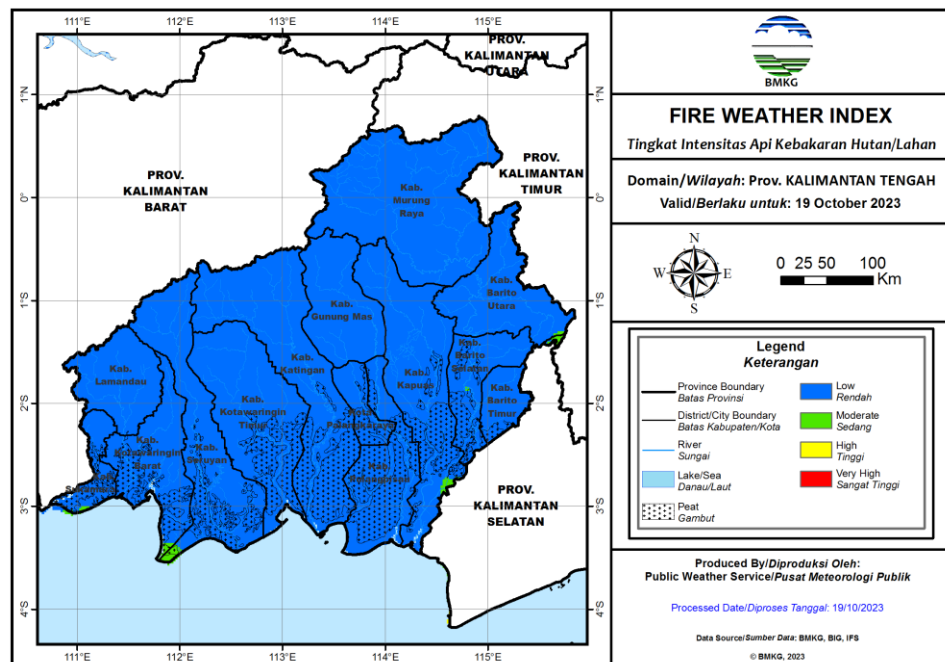
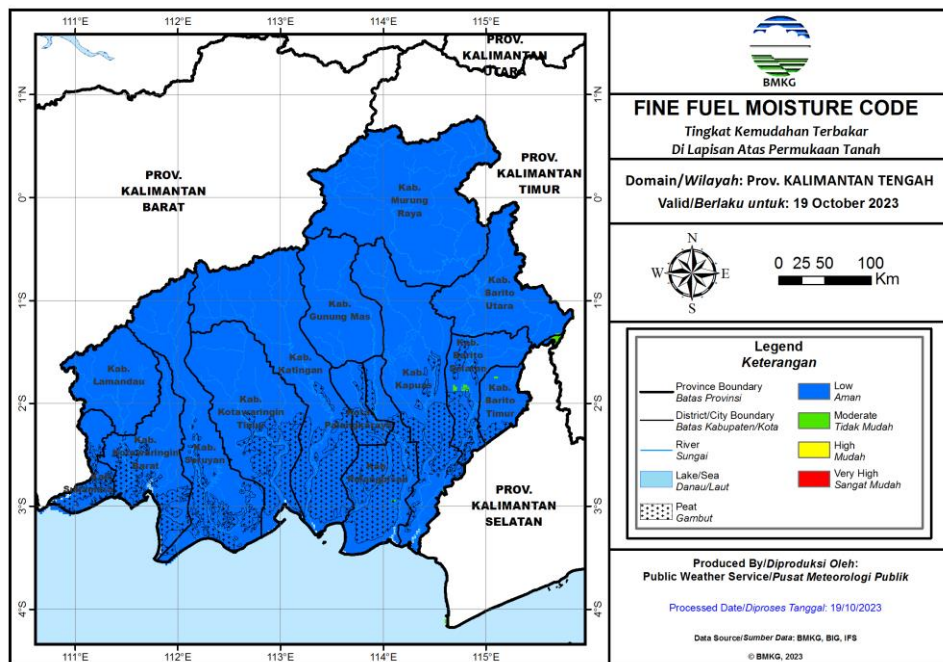
Pemantauan PM_{2.5} yang dilakukan oleh BMKG ini baru dimulai sejak tahun 2020.

Keterangan:





POTENSI KEMUDAHAN TERJADINYA KEBAKARAN HUTAN DAN LAHAN (FFMC DAN FWI) HARI INI



Fine Fuel Moisture Code (FFMC)

- FFMC menunjukkan tingkat potensi kemudahan terjadinya kebakaran ditinjau dari parameter cuaca pada bahan-bahan ringan mudah terbakar di lapisan atas permukaan tanah.
- Mewakili tingkat kekeringan bahan-bahan ringan mudah terbakar (seperti humus permukaan, sampah dedaunan kering, alang-alang, dan bahan ringan lain) yang biasanya menutupi lantai hutan pada kedalaman 1-2 cm.

Warna	Rentang	Deskripsi
Biru	0 - 72	Alang-alang dan dedaunan yang biasanya menutupi lantai hutan dalam kondisi basah dan sulit terbakar
Hijau	73 - 77	Alang-alang dan dedaunan yang biasanya menutupi lantai hutan dalam kondisi lembab dan cukup sulit terbakar
Kuning	78 - 82	Alang-alang dan dedaunan yang biasanya menutupi lantai hutan dalam kondisi kering dan mudah terbakar
Merah	>82	Alang-alang dan dedaunan yang biasanya menutupi lantai hutan dalam kondisi sangat kering dan sangat mudah terbakar

Fire Weather Index (FWI)

- FWI menunjukan besarnya intensitas api jika terjadi kebakaran hutan.
- Sangat dipengaruhi nilai ISI dan BUI

Warna	Rentang	Deskripsi
Biru	0 - 1	Intensitas api pada kategori rendah. Api mudah dikendalikan, cenderung akan padam dengan sendirinya.
Hijau	2 - 6	Intensitas api pada kategori sedang. Api relatif masih cukup mudah dikendalikan.
Kuning	7 - 13	Intensitas api pada kategori tinggi. Api sulit dikendalikan.
Merah	>13	Intensitas api pada kategori sangat tinggi. Api sangat sulit dikendalikan.

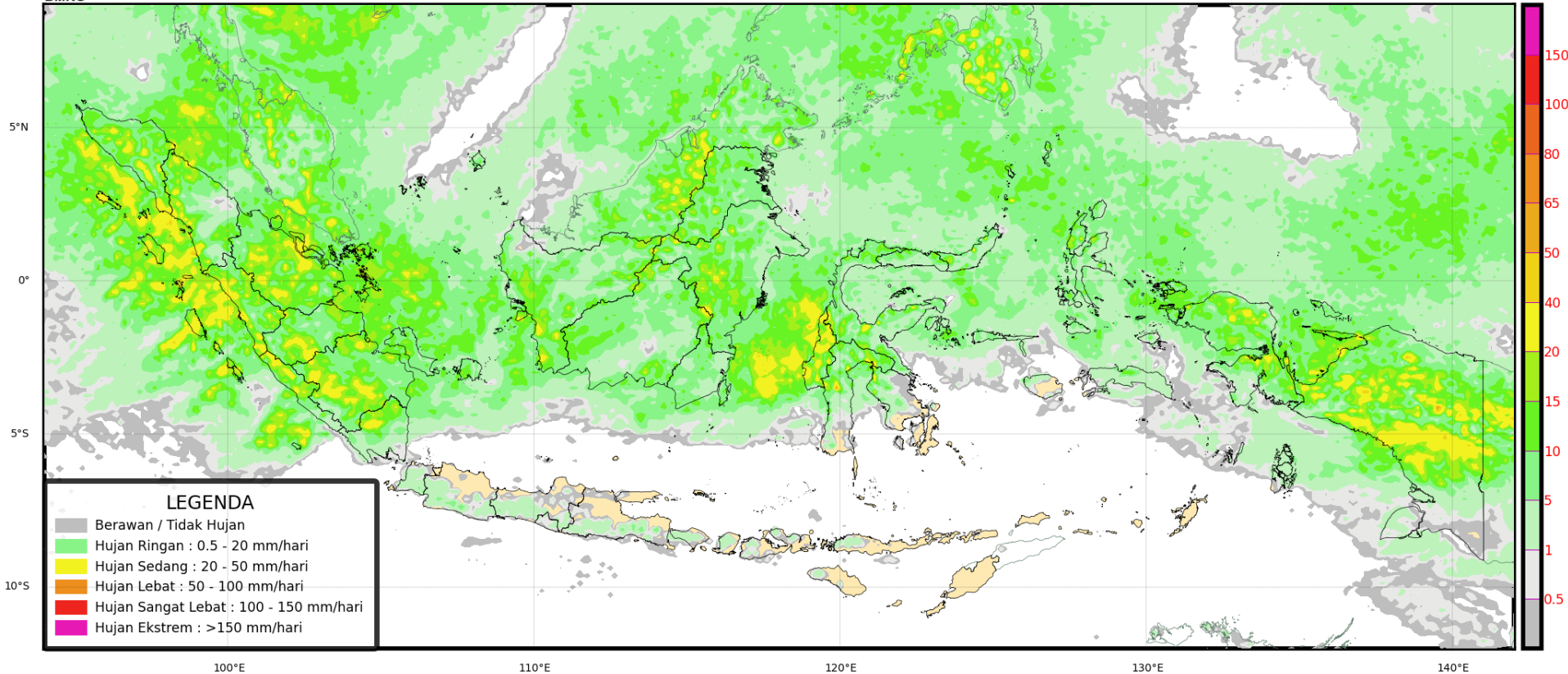
POTENSI HUJAN HARI INI

Prediksi Curah Hujan Harian

Referensi Model : IFS 0.125 [+12~+36]

Data Awal: Rab 18 Oktober 2023 12 UTC ^(mm/hari)

Berlaku: Kamis 19 Oktober 2023



PRAKIRAAN CUACA KALIMANTAN TENGAH HARI INI



TERIMA KASIH

Koordinator Kalimantan Tengah - Stasiun Meteorologi Palangka Raya

Kantor Administrasi : Jl. A Donis Samad – Palangka Raya

**Kantor Operasional : Jl. A Donis Samad (samping Tower ATC Bandara) –
Palangka Raya**

Hp/Whatsapp. 0821-5409-6727

Email : bmgkalteng@yahoo.co.id

Instagram: bmgkalteng

Informasi BMKG Kalteng saat ini sudah tersedia di website :

<http://kalteng.bmkg.go.id/home/>